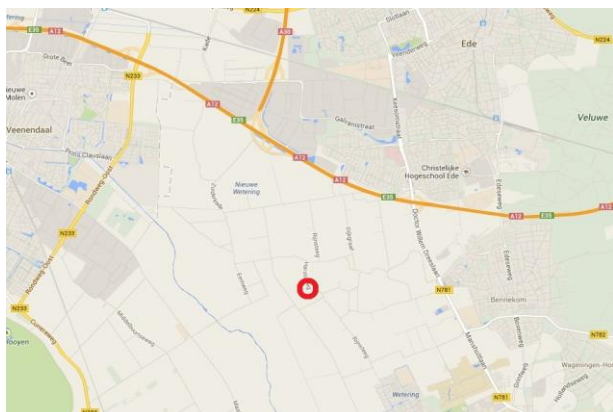


## **Bunker Harsloweg, Bennekom (coördinaten 171,3 - 445,8)**



Geheel onverwachts wordt men soms ergens midden in het uitgestrekte weilandschap verrast door een massaal grauw bouwwerk. In de volksmond wordt dat gewoonlijk afgedaan als een ouwe bunker; verder niets interessants aan. Maar dat geldt niet voor iedereen. Zo gaat bijvoorbeeld bij een grote groep enthousiaste jongeren van de schietsportvereniging Scherpenzeel de belangstelling zelfs zo ver, dat ze al bijna 20 jaar al hun vakantiedagen besteden, om in Noord-Frankrijk op de oude slagvelden van de

'Grote Oorlog' een nieuwsgierige en wellicht enigszins onbescheiden neus in alle daar ter plekke voorhanden forten, bunkers, tunnels, spelonken en andere kriegsruïnes en bijbehorende geschiedenis te steken. Hoogtepunt dit jaar was een bezoek aan Fort d'Uxegney bij Epinal. Dit fort bezit de enige ter wereld nog werkende handbediende hefkoepel, een *tourelle de Galopin*, uitgerust met twee kanonnen van 155 mm. In Nederland zijn in de forten van de Stelling van Amsterdam ook hefkoepels toegepast, maar van een zeer bescheiden poldermaat, voor een 60 mm Krupp-Gruson kanonnetje. Er is er helaas geen een meer over, alle zijn ten prooi gevallen aan de Duitse oorlogsindustrie. Maar daar gaat het ditmaal niet om; wanneer u meer over Scherpenzeels wederwaardigheden in die oude Franse forten wilt weten, moet u hun voortreffelijke verenigingsblad, 'de Scherpschutter' maar inzien.



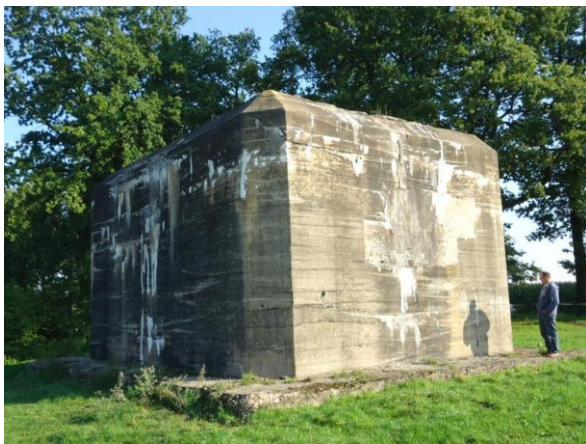
*Scherpenzeel in Fort Dugney, Noord-Frankrijk, 2013 op pad over de eindeloze Franse velden, op zoek naar...*

Maar terug naar onze eigen kleurloze poldercontreien. Zo tussen neus en lippen kwam via een naast wonende ter sprake, dat zich in de buurt van diens huiselijk onderkomen een knots van 'n bunker zou bevinden. De goede man meende zich uit z'n prille jeugd zelfs te herinneren, dat er toen een luchtdoelkanon, of iets van dien aard bovenop gestaan had. Dat zou met recht in onze plaatselijke krijgshistorie een unicum zijn; zulke informatie is best de moeite waard om eens nader te onderzoeken, en dus, onze weetgierige Scherpenzeelse jonge onderzoekers indachtig, er gelijk als de bliksem op af. En inderdaad, in een lichte bocht in het rulle zandpad van de Harsloweg, doemde rechts een groot vierkant blok beton midden in het weiland op. Op de buitenzijde merkwaaardigerwijs het bekende blauwwitte monumentenbordje! Een tocht rond het monument leverde weinig bijzonderheden. Rondom kale, grauwe wanden; geen schietgat, slechts een vage omtrek op de buitenkant waar dat ooit gezeten had. De zwaar

geroeste stalen deur aan de achterzijde stond aan, en wie zijn wij om daar weerstand aan te kunnen bieden.

Binnen twee kleine ruimten, een bescheiden voorruimte en de eigenlijk geschutskamer; eveneens zeer bescheiden van afmeting, de kolossale buitenafmetingen in aanmerking nemend. De twee ruimten zijn van elkaar gescheiden door een zware betonnen wand met stalen deur. Het plafond bestaat uit stalen balken met tussenliggende stalen, zwaar geroeste beplating. In de hartlijn van het schietgat nog een stevig stalen hijssoog.

Het schietgat met zijn merkwaardige Z-vorm pal op het zuiden, binnen duidelijk zichtbaar, is dichtgemetseld; niet zozeer voor de tocht, maar wellicht meer voor de vleermuizen. In het interieur geen trap omhoog, dus het verhaal van een bovengeplaatst geschut kwam uiterst twijfelachtig over; een ladder aan de buitenzijde, zoals elders wel bij gemis aan een binnentrap het dak betreden placht te worden, kunnen we wel uitsluiten; de bouwers van toen, wie het ook geweest mogen zijn, waren naar we kunnen aannemen niet helemaal gek.



*de zuidelijke wand, vaag zijn de contouren van het Z-vormige schietgat nog te herkennen*



*de geschutskamer met z'n stalen plafond, boven nog een hijssoog voor de plaasting van het kanon*

De bunker ligt buiten de Grebbelinie, dus het idee dat het een kazemat uit die linie zou zijn, kunnen we gevoegelijk ook wel schrappen. Het is ook geen bekend Nederlands standaard model, maar leek eerder een Duits rudiment uit de in 1944 gebouwde Pantherstellung.

Onderzoek op internet gaf direkt bescheid. Het is inderdaad een Duitse bunker (de Nederlandse betonbouwsels worden overigens 'kazematten' genoemd, nooit 'bunkers') uit de Pantherstellung. Het is een type R(egelbaute) 703, voor een 88 mm PAK 43-41 (pantserafweerkanon) op affuit; nabij en rond de Grebbelinie zijn er eind 1944 een 30-tal gebouwd, waarvan er misschien nog zo'n 12 over zijn. De bunker meet buitenwerks 7,5 x 9,3 meter bij een hoogte van 5,5 meter. De betondekking bedraagt rondom 2 meter, en er is 370 m<sup>3</sup> gewapend beton in verwerkt. Er zijn verschillende licht afwijkend uitvoeringen van bekend, bijvoorbeeld afgeschuinde hoeken in plaats van scherpe.



Die 88 mm PAK is nogal een forse knaap. De effectieve dracht is 4 km, de maximale schootsafstand ruim 15 km.

Dat zegt op zich niet zoveel, totdat men die afstand op de topografische kaart uitzet (links, rode lijnen). De effectieve dracht reikt tot de lijn Achterberg – Wageningen (y-coördinaat 442). Maximale afstand zelfs tot de lijn Beneden-Leeuwen – Beuningen (y-coördinaat 432), ware het niet dat in het zuidwesten de massa van de Grebbeberg als granaatbestendige barrière opdoemt.

Na de oorlog wist men niet hoe gauw deze bouwwerken als een onaangename herinnering te slopen, maar er zijn er nog

genoeg bewaard gebleven. Thans prijkt op de oostgevel zelfs het bekende blauw witte monumentenbordje, naar verluid ingevolge de procedure voor aanwijzing tot rijks- of gemeentelijk monument.



← de typische vorm van het oorspronkelijke schietgat

En zie hier de huidige beoordeling, zoals de gemeente Ede die op z'n lijst heeft staan:

*'Waardering. De Duitse kanonkazemat is van algemeen plaatselijk belang. Het object heeft cultuurhistorische waarde als bijzondere uitdrukking van een culturele en geografische*

*ontwikkeling, namelijk de vorming van een strategisch Duits militair landschap aan het einde van de Tweede Wereldoorlog en vormt als zodanig een belangrijk document in de militaire geschiedenis van Nederland.*

*Het object is van architectuur- en bouwhistorisch belang wegens de toegepaste constructietechniek en materialen, vooral de verwerking van gewapend beton, en de herkenbaar bewaard gebleven indeling en details, zoals de nethaken op de dakranden. Het object heeft ensemblewaarden vanwege de betekenis van het object als essentieel onderdeel van een groter geheel, namelijk de Pantherstellung en de overige Duitse verdedigingslijnes, die cultuurhistorisch, krijgshistorisch en architectuurhistorisch van algemeen belang zijn. Het object heeft bijzonder grote zeldzaamheidswaarde vanwege het toegepaste type R703, dat in de andere lijnes elders in Nederland niet is toegepast en thans op Ede's grondgebied het enige resterende exemplaar is'.*



de voorruimte voor de opslag van munitie



de achterzijde (noordgevel), met z'n verhoogde toegangsdeur

Het kan verkeren, zoals Bredero eens opmerkte toen hij weer gevoelig z'n vingers gebrand had. Maar zelfs in het land van de makers, begint nu ook het besef door te dringen, dat deze bouwwerken meer zijn dan een smadelijke herinnering aan het verleden. Helaas zijn daar evenals hier ter lande in de loop der jaren al vele complexen de botte overheidshamer ten offer gevallen; onze eigen Grebbelinie is dat lot, mede dank zij z'n afgelegen en verscholen ligging gelukkig grotendeels bespaard gebleven. Ook bij onze oosterburen is tegenwoordig het tij aan het keren; vele belangstellenden beijveren zich inmiddels voor behoud, bijvoorbeeld in de vorm van een stichting. Men is zich er van bewust geworden, dat men toch, los van z'n geschiedenis met een tastbaar stuk krijgskundig – of zoals de Edese omschrijving het zo kernachtig maar wel typerend uitdrukt: een cultuurhistorisch, krijgshistorisch en architectuur-

historisch - erfgoed te maken heeft, dat de moeite waard is om behouden te blijven voor degenen die na ons komen.

Adres: Harsloweg 4, Bennekom, kadastraal F 1500. Coördinaten in de topografische atlas van de ANWB, 171,3 - 445,8. Haast u niet, u hoeft niet te vrezen, dat hij binnenkort zoals zoveel door achterstallig onderhoud verdwenen zal zijn; de degelijke, oude beton is zelfs na 70 jaar in weer en wind nogal robuust.

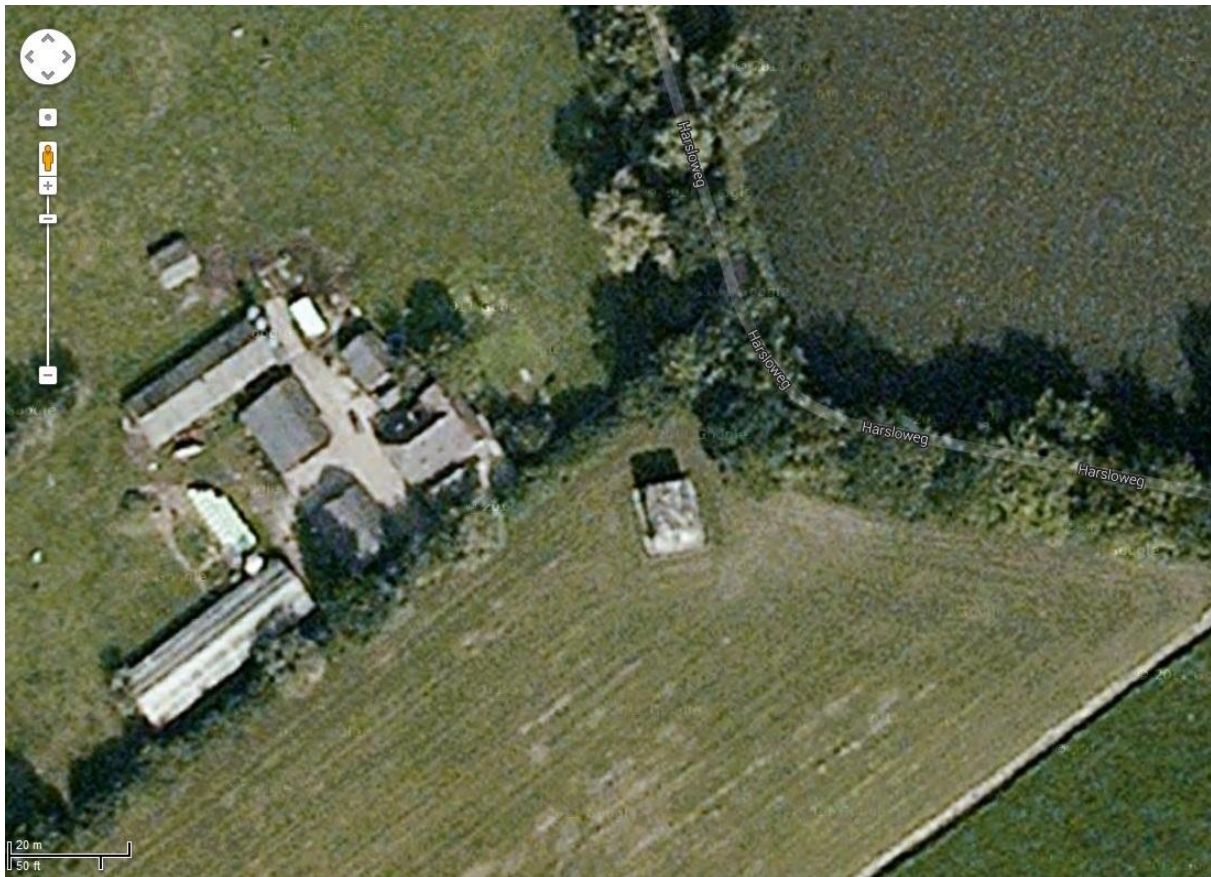
Zie ook de diverse sites:

[www.ede.nl/fileadmin/monumentenregister/140.html](http://www.ede.nl/fileadmin/monumentenregister/140.html),

[www.bunkerinfo.nl/2012/12/pantherstellung.html](http://www.bunkerinfo.nl/2012/12/pantherstellung.html)

[www.bunkerpictures.nl/datasheets/holland/datasheet-bennekom.html](http://www.bunkerpictures.nl/datasheets/holland/datasheet-bennekom.html)

[www.oudbennekom.nl/upload/file/.../Kostersteen%20nr\\_%2084.pdf](http://www.oudbennekom.nl/upload/file/.../Kostersteen%20nr_%2084.pdf)



*Google, in het midden bunker R703; boven de bocht in de Harsloweg*